

## PROIECTUL CATALOGULUI DE CAHLE. EVOLUȚIE STILISTICĂ ȘI TIPOLOGICĂ

Karla ROȘCA

Studiul istoriei și specificul Smeșteșugului cahlelor a constituit, în ultimele decenii, o temă frecventă a cercetărilor de istorie medievală și etnografie, contribuind la adâncirea cunoașterii modului de viață și a culturii poporului nostru, a relațiilor sale economice și culturale cu popoarele Europei, a raportului de conviețuire și influențare reciprocă dintre români și naționalitățile conlocuitoare: sași, unguri și secui.

În Transilvania olăritul era practicat de către populația autohtonă, în spiritul unei bogate tradiții istorice, înainte de așezarea coloniștilor germani. În faza de colonizare, meșterii olari nu erau organizați în bresle; acestea apar mai târziu, la începutul secolului al XIV-lea. Documentul de reînnoire a *Statutelor breslelor*, din anul 1376, atestă că olarii din Sibiu, Sighișoara, Sebeș și Orăștie erau organizați într-o breaslă aparte *lutifigulorum fraternitas*<sup>1</sup>. Aceste bresle dețineau o tehnologie avansată și o serie de „secrete” tehnice.

În urma descoperirilor arheologice, nu s-a putut dovedi prezența cahlelor în Transilvania, înainte de secolul al XII-lea. În această perioadă, în Germania sau Franța existau cahle de tip oală sau tubulare, dar în faza incipientă.

Derivând din germanul *Kachel*, termenul cahlă (popular căhală), semnifică placa paralelipipedică sau o porțiune tubulară de lut ars, smălțuită sau nesmălțuită, decorată sau nu, folosită la zidirea pereților cuptorului sobei, în scopul păstrării îndelungate a căldurii în locuință.

Primele sobe apărute sunt cele de formă semisferică, dezvoltate inițial în spațiul occidental și preluate ulterior

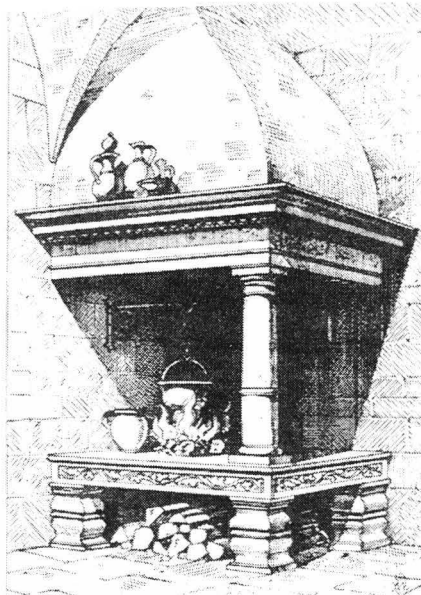
și de populația din Transilvania, folosindu-se probabil aceeași formă constructivă. Cu timpul aceste sobe au fost înlocuite de **sobele circulare**, construite în aceeași modalitate, dar finalizate cu o friză, peste care s-a făcut boltirea.

Primele tipuri de cahle au fost cele **tubulare**, cu orificii dispuse spre exterior, de diferite forme (cilindrice, pătrate, bilobate). Localizarea și apariția primelor sobe cu cahle tubulare, construite cilindric sau semisferic, cu alimentare și evacuare prin exterior, sunt descrise și de Horst Klusch<sup>2</sup> care apelează la Jurg Trauber și plasează apariția primelor cahle tubulare în a doua jumătate a secolului al XI-lea, în Tirol, munții Alpi.

În Transilvania, primele sobe apar abia la sfârșitul secolului al XIII-lea, majoritatea celor descoperite fiind de secol XIV. Fragmente de cahle

1. Horst Klusch, Documente privind olăritul la Sibiu între secolele XIV-XIX, în Studii și Comunicări, Sibiu, 1980.

2. Horst Klusch, *Zauber alter Kacheln aus Rumänien*, Editura Selbstverlag des Demokratischen Forums der Deutschen in Rumänien, Sibiu, 1999.



Vatra deschisă

3. Radu Popa,  
Gheorghe  
Baltag, *Cultura  
orășenească în  
Transilvania în  
secolul al XIII-  
lea*, în "Studii și  
Cercetări de  
Istorie Veche și  
Arheologie",  
tom 31, nr. 1,  
1980

Cahlă, secolul  
al XV-lea,  
Transilvania

tubulare de la sfârșit de secol XIII au fost descoperite la Sighișoara de către Radu Popa<sup>3</sup>. De asemenea, Muzeul de Istorie din Sibiu deține două cahlle tubulare, în prezent expuse în expoziția de bază a Muzeului de Etnografie și Artă Populară Săsească „Emil Sigerus”.

Aceste piese menționate sunt de factură transilvăneană și diferă atât prin dimensiuni, cât și prin tipologia stilistică de cahlle folosite în Europa Centrală. Pieseile transilvănene au fost confecționate pe roata olarului, din lut foarte poros, în forme tubulare, cu orificii circulare, iar corpurile sunt tronconice, cu lungimi între 20-30 cm.

În secolul al XIV-lea, în Europa Centrală, apar noi procedee tehnologice în construcția sobelor. Vechile sobe cu cahlle tubulare sunt **înlocuite cu sobe construite din cahlle tip oală sau ochi**, de formă dreptunghiulară, montate prin noi procedee de așezare și lipire cu lut, aceste tehnici fiind folosite și în prezent.

Lutul necesar confecționării cahllelor de sobă trebuie să fie rezistent la foc, să absoarbă și să elimine ușor căldura fiind un lut aspru și nisipos, total diferit de cel folosit pentru confecționarea oalelor. La construirea și crearea sobelor au fost antrenate mai multe grupuri de meșteri: unii

executau proiectul sobelor și al cahllelor, alții obțineau negativele prin sculptare după desen, iar olarii modelau din lut cahlă propriu-zisă. Aceștia din urmă au avut meritul de a păstra secretul tehnologiei olăritului, precum și diferitele procedee de smălțuire și ardere în diverse tipuri de cuptoare.

În muzeele transilvănene din țară sunt depozitate o serie de cahlle sau fragmente de cahlle, chiar colecții întregi, obținute prin achiziții, donații sau în urma săpăturilor arheologice. Muzeul de Etnografie și Artă Populară Săsească „Emil Sigerus” din Sibiu deține cea mai valoroasă și completă colecție de cahlle transilvănene existentă în momentul de față în țară, prilej cu care în noiembrie 1998 a inaugurat în subsolul clădirii din Piața Huet, nr.12, o expoziție de bază cu tema *Cahlle transilvănene. Secolele XV-XIX*.

### PROIECTUL CATALOGULUI DE CAHLE

Din anul 1990, anul înființării Muzeului ASTRA, întreaga colecție de cahlle ce a aparținut Muzeului Brukenthal, începe să fie prelucrată prin punerea în valoare științifică și expozițională. Din lipsă de date și informații despre piesele existente în colecție s-a făcut un studiu comparativ în depozitele muzeelor transilvănene de la Brașov, Cluj, Târgu Mureș, Bistrița, Sfântu Gheorghe, Miercurea Ciuc, Cristuru Secuiesc și în Germania la Muzeul Transilvănean din Gundelsheim. Cercetarea colecțiilor muzeale și particulare, a Arhivelor Naționale din Sibiu și Brașov, precum și studiarea bibliografiei de specialitate au făcut posibilă identificarea unor noi centre de producție. Concomitent cu realizarea fișelor analitice de evidență a obiectului s-a efectuat selectarea pieselor pentru publicarea *Catalogului de cahlle* și cele pentru realizarea expoziției de bază *Cahlle transilvănene. Secolele XV – XIX*. Din cele 1500 de cahlle existente în colecție, au fost



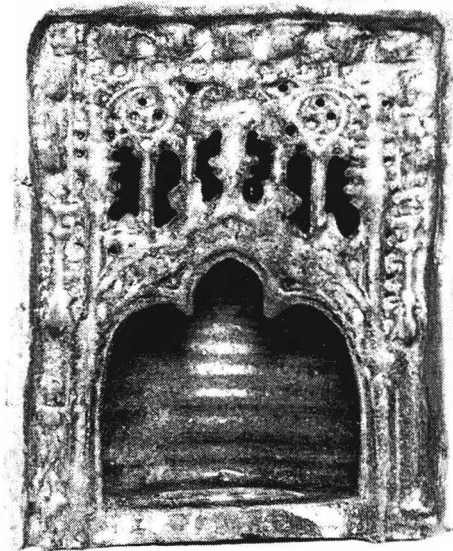
selectate cronologic, 326 de piese, începând cu cele de secol XV-XVI până la cele de secol XX. Toate acestea au fost fotografiate și descrise conținând date despre proveniența lor, localizare, datare și dimensiuni. Lucrarea va cuprinde un studiu amplu al tipurilor de sobe și cămine existente în Transilvania din secolele XIV până în secolul XX, privite ca elemente de civilizație definitorii pentru habitatul urban și rural, subliniind relațiile existente cu centrul și vestul Europei și influențele venite de acolo.

**Secolele XV-XVI  
Pentru Catalog au fost selectate  
18 piese.**

Piesele de secol XV- XVI sunt considerate cele mai valoroase din colecția muzeului, majoritatea provenind din colecția S.K.V. Cea mai veche cahla este cea cu număr de inventar 1885, descoperită în Gușterița, județul Sibiu, aparținând goticului târziu transilvănean (1400-1460), fiind achiziționată încă din perioada S.K.V de către Emil Sigerus. Cahla are ca decor un leu care sprijină un scut cu emblema sibiană -două săbii încrucișate, deasupra cărora este așezată o coroană. Leul ține într-o labă un steag subțire cu inscripția gotică GOT IST GER 7,34. Cahlele de acest tip au fost produse sub forma unor plăci fără pereți marginali, fiind folosite la placarea unor sobe de formă cubică, cilindrică sau paralelipipedică.

Reprezentativă pentru această perioadă este și cahla olană, achiziționată de colecționarul Carl Engber, din perioada goticului târziu. Aceasta este realizată din unirea a două segmente: fața confectionată prin presare manuală în tipar și traforată după montare, iar spatele de formă semicilindrică este modelat la roata olarului. Părțile laterale au fost obținute din felii de lut aplicate manual formând o nișă.

Proveniența cahlei a generat o serie de discuții privind centrul de fabricare, noi considerăm că aceasta a



**Cahlă olană,  
secolul al XV-  
lea, Sibiu**

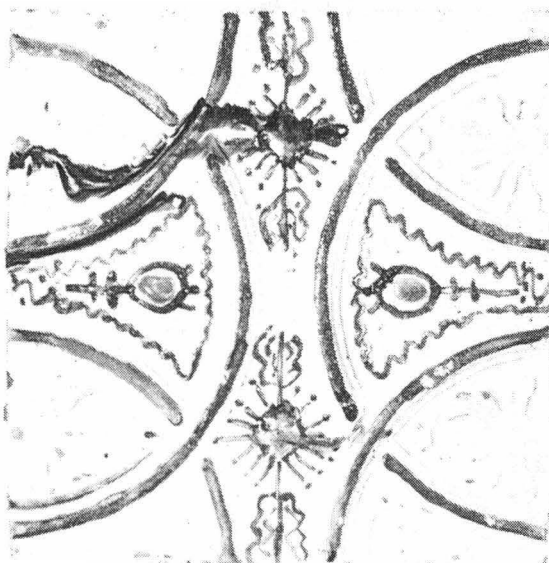
fost produsă în secolul XV, probabil la Sibiu, de o breaslă de olari deja avansată, sub influență Occidentală. Astfel de cahle, inspirate din arta gotică, au fost realizate prin prelucrarea decorului de pe porțile construcțiilor eclesiastice din Transilvania.

De remarcat este faptul că asemenea compoziții cu scene religioase sunt frecvent întâlnite în

**4. Domnul este  
drept, verset  
biblic 7,3**



**Cahlă, secolul  
al XV-lea,  
Sibiu**



**Cahlă habană,**  
secolul  
al XVII-lea,  
Vințu de Jos

5. Magdalena  
Bunta, Habanii  
în Transilvania,  
în A.M.N., VII,  
1970

Transilvania, mai ales pe cahlele sibiene, până la mijlocul secolului al XVI-lea, când populația de origine germanică din Sibiu începe să se convertească la luteranism. Contrareforma se manifestă în prima fază numai spiritual, apoi atinge și reprezentările vizual-sacrale în toate formele, selectând și menținând în simboluri numai anumite teme considerate acceptate în Reformă.

Cele mai vechi centre de breaslă specializate în realizarea cahlelor au fost cele șasești din Brașov, Sibiu, Bistrița și Călnădie, la care s-au adăugat din secolul al XVI-lea cele ungurești și secuiești de la Târgu Mureș, Cluj, Turda, Târgu Secuiesc.

#### **Secolul al XVII-lea Pentru Catalog au fost selectate 35 de piese.**

Valoarea decorativă a cahlelor din secolul al XVII-lea a fost sporită prin micasare (aplicarea unui strat subțire de praf cristalin, numit *mică* pe suprafața piesei), prin pictare cu cornul sau cu pensula și prin smălțuire.

În asemenea condiții, în Transilvania pătrunde în 1621, o nouă categorie de meșteri - habanii sau

anabapțiști<sup>5</sup>. Aceștia au fost aduși de principele Gabriel Bethlen, formând o nouă comunitate, la Vințu de Jos, pe domeniul Ecaterinei de Brandenburg, soția principelui. Odată sosiți, habanii au primit privilegiile promise și s-au obligat să respecte producerea faianței și a ceramicii, în primul rând pentru curtea principelui și a nobilimii. Doar produsele care rămăneau aveau dreptul de a fi comercializate.

Reprezentările figural-antropomorfe sau zoomorfe, mai ales cu simboluri sau motive religioase, erau contrare religiei antitrinitare, de ordin huterit. Astfel, ei au creat alte motive decorative, trecând în majoritatea cazurilor la decoruri fitomorfe, florale sau la *motivul infinit* de tip brocat. Ei au impulsionat dezvoltarea producției de cahle, atât prin îmbogățirea repertoriului tehnologic și morfologic, cât și a celui ornamental și cromatic. Acum apare în Transilvania albastru de cobalt, obținut prin diverse modalități și utilizat tot mai intens la decorarea cromatică a cahlelor.

Vechilor centre de producere a cahlelor li se adaugă cele de la: Odorheiu-Secuiesc, Vințu de Jos, Moșna, Chișmed, Corund, Huedin, Mădăraș-Ciuc.

#### **Secolul al XVIII-lea Sunt selectate pentru Catalog 164 de piese.**

Secolul al XVIII-lea este marcat de elementele Barocului. În acest secol cea mai puternică și dezvoltată breaslă era cea de la Brașov, care acoperă cu producția sa majoritatea Transilvaniei.

Producția centrelor habane a influențat întreaga evoluție ulterioară a meșteșugului, ajungându-se în secolul al XVIII-lea la o dezvoltare fără precedent. Cahlele din această perioadă sunt în majoritate smălțuite cu smălț de cobalt, decorate peste angobă cu albastru de cobalt și smălț din oxid de plumb, iar motivele ornamentale sunt florale, fitomorfe, antropomorfe, zoomorfe și astrale cu decor în relief.

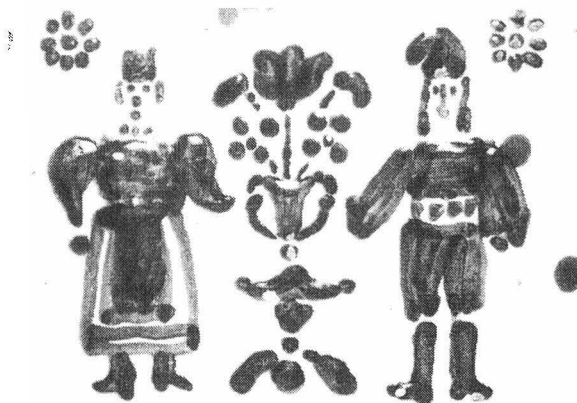
În anul 1768 majoritatea habanilor părăsesc Transilvania, emigrând în diferite centre de olari, ducând cu ei tehnologii care până atunci nu au fost executate. Încep să producă o *ceramică albastră* – sgrafito de Saschiz. Aceste dovezi sunt atestate prin aşezarea temporară a habanilor la Criş, lângă Saschiz, în judeţul Mureş. Meşterii habani de la Vinţ se extind şi în Braşov, unde aduc cu ei tehnologia smalţului de cositor şi decorarea anumitor spaţii în relief, folosind pe aceeaşi piesă două straturi de smalţ: de plumb şi de cositor. Habanii folosesc o tehnologie foarte grea, cunoscută doar de ei, aplicând în prima fază pe suprafaţa piesei smalţul de cositor cu pigmenţi coloraţi, ars la peste 1100°C, peste care se aplica un nou strat de smalţ de plumb, ars la o temperatură de sub 900°C. Interesant este faptul că cele două smalţuri nu fuzionează, braşovenii devenind singurii meşteri de cahle care au folosit această metodă în Transilvania după 1770.

**Secolul al XIX-lea  
Sunt selectate pentru Catalog  
126 de piese.**

În secolul al XIX-lea o dezvoltare puternică au avut-o centrele vecine secuieşti din Cristuru Secuiesc şi Chişmed, acesta din urmă fiind unul dintre cele mai puternice centre de olari din zonă ce au produs cahle cu o arie de răspândire largă, cuprinzând întreg sud-estul Transilvaniei.

De asemenea, şi satul Mădăraş aparţinând Ciucului a fost antrenat în meşteşugul olăritului, aici producându-se cahlele verzi răspândite în zona Braşovului şi în satele din Ţara Făgăraşului, în care au pătruns şi olari din regiunea Trei Scaune.

Încălzirea încăperilor cu sobe de cahle a fost preluată şi de populaţia românească din Transilvania, Banat şi Crişana, aceste plăci de sobă fiind produse în centrele româneşti de olari de la Leheceni, Leleşti, Băiţa, Cărpinet



**Cahlă, secolul al XIX-lea, Bistriţa**

şi Cristior, asigurând astfel cu produse zonele Apusenilor şi Biharei până la sfârşitul secolului al XIX-lea. Din satul Poienii de Jos, Complexul Naţional Muzeal ASTRA din Sibiu, a achiziţionat o vatră cu cahle nesmalţuite, confecţionate la Leheceni, expusă în cadrul expoziţiei de bază *Cahle transilvănene. Secolele XV-XIX* a Muzeului de Etnografie şi Artă Populară Săsească „Emil Sigerus”.

Treptat, odată cu apariţia noilor sobe produse în diferite fabrici, activitatea centrelor de producere a cahlelor s-a restrâns, unele încetându-şi activitatea.

Începând cu anul 1885, în arta europeană şi transilvăneană a pătruns stilul *Secession (Art Nouvo)*. Fabricile specializate în producţia de cahle preiau decorul specific acestui stil, spre exemplu *Fabrica Hardtmuth L. Co.* sau *Zsolnay Vilmos* din Pécs. Acestea au început să producă sobe industriale, astfel încât, în curând, noul stil va fi remarcat pe plan european.

De la sfârşitul secolului al XIX-lea, soba cu cahle a fost înlocuită, tot mai mult, cu soba de fontă. Aceasta a fost produsă, sub diferite forme, la Călan, în fabrici şi siderurgii din Transilvania.

Stilul *Secession* a influenţat pozitiv arta şi aspectul artistic al produselor industriale, însă a avut un efect negativ asupra meşterilor olari. Aceştia nu au preluat elementele de

decor ale stilului fiind conștienți de faptul că fabricile foloseau aceste decoruri, lucru care a dus la concurență și a determinat încetarea activității lor.

După primul război mondial, sobele din cahle tradiționale sunt tot mai rare, lăsând locul celor realizate industrial, care pierd substanțial din valoarea decorativ artistică în beneficiul unei productivități superioare.

Dorim realizarea acestui *Catalog de cahle*, deoarece publicarea lui va fi o premieră în țară, subiectul fiind puțin cercetat și ca atare cunoscut. Este și prima lucrare științifică din seria celor proiectate a face cunoscut publicului larg patrimoniul extrem de valoros, reprezentativ pentru cultura și civilizația săsească transilvăneană.